

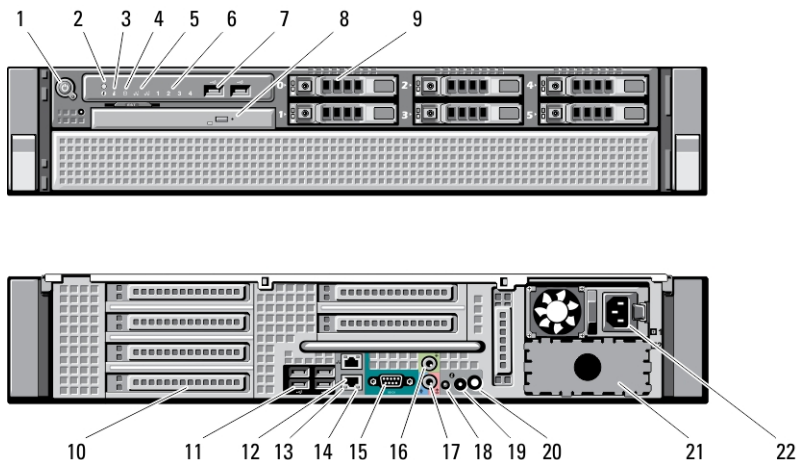
Dell Precision -työasema R7610

Asennus- ja ominaisuustiedot

Tietoja vaaroista

! VAARA: VAARAT kertovat tilanteista, joihin saattaa liittyä omaisuusvahinkojen, loukkaantumisen tai kuoleman vaara.

Näkymä edestä ja takaa



Kuva 1. Näkymä edestä ja takaa

- | | |
|---|---------------------------------------|
| 1. virtapainike, virran valo | 9. kiintolevyapaikat (6) |
| 2. järjestelmän tunnistuspainike | 10. laajennuskorttipaikat |
| 3. järjestelmän tunnistusvalo | 11. USB 2.0 -liittimet (4) |
| 4. aseman toiminnan merkkivalo | 12. verkkosovittimen liitännät (2) |
| 5. verkkoyhteyden eheyden merkkivalot (2) | 13. verkkoyhteyden eheyden merkkivalo |
| 6. diagnostiikkamerkkivalot (4) | 14. verkon toimintavalo |
| 7. USB 2.0 -liitännät (2) | 15. sarjaportti |
| 8. optinen asema | 16. line-out-liitin |



08T8KHA00

Säädösten mukainen malli: E15S
Säädösten mukainen tyyppi: E15S002
2013 - 03

- | | |
|---|--|
| 17. linjatulo/mikrofoniliitäntä | 21. toinen virtalähteen paikka (valinnainen) |
| 18. järjestelmän tunnistusvalo | 22. virtaliitin |
| 19. järjestelmän tunnistuspainike | |
| 20. järjestelmän tunnistusvalon etäliitäntä | |

Pika-asennus

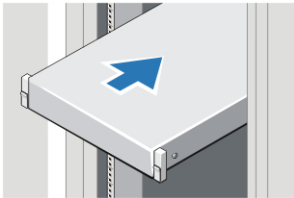


VAARA: Lue tietokoneen mukana tulleet turvallisuustiedot ennen minkään tämän luvun toimien aloittamista. Muita parhaita menettelytapoja luetaan sivulla www.dell.com/regulatory_compliance



HUOMAUTUS: Jotkin laitteet eivät ehkä sisälly toimitukseen, jos et ole tilannut niitä.

1. Asenna telineeseen kiskot ja tietokone. Lue telineen asennusohjeista turvallisuusohjeet ja ohjeet tietokoneen asentamisesta telineeseen.



Kuva 2. Telineen asentaminen



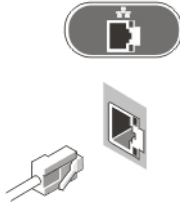
VAARA: Lisäohjeita telineeseen asennetuille järjestelmille:

- Telinesarja on hyväksytty ainoastaan oheiselle telikekotelolle. Velvollisuutesi on varmistaa, että jos laite asennetaan muihin telineisiin, asennuksessa noudatetaan asianmukaisia standardeja. Dell luopuu kaikesta vastuusta ja korvausvelvollisuudesta koskien laitteen yhdistämistä minkään muun telineen kanssa.
- Ennen kuin asennat laitteen telineeseen, asenna kaikki etu- ja sivuvakaimet. Teline saattaa kaatua ilman sivuvakaimia.
- Täytä teline aina pohjalta alkaen ja aloita raskaimmista osista.
- Älä ylikuormita sitä vaihtovirtalähteen sivuhaaraa, joka tuo virtaa telineeseen.
- Älä astu telineen minkään osan päälle.



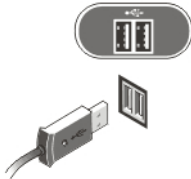
: Järjestelmässä voi olla useampi kuin yksi virtajohto. Jotta sähköiskun vaara olisi pienempi, koulutetun asentajan tulee kytkeä kaikki virtajohtot irti ennen järjestelmän huoltamista.

2. Kytke verkkokaapeli(t) (valinnainen).



Kuva 3. Verkkoyhteys

3. Kytke näppäimistö tai hiiri (valinnainen).



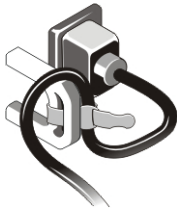
Kuva 4. Näppäimistö- ja hiiriliitäntä

4. Kytke virtakaapeli(t).



Kuva 5. Virtaliitäntä

5. Taivuta virtajohto silmukaksi ja kiinnitä se virtalähteeseen hihnalla.



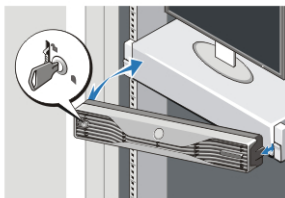
Kuva 6. Virtakaapelin kiinnittäminen

6. Paina näytön (valinnainen) ja tietokoneen virtapainikkeita.





Kuva 7. Virran kytkeminen päälle

7. Asenna kehys (valinnainen).



Kuva 8. Kehyksen asentaminen

Tekniset tiedot

-  **HUOMAUTUS:** Tarjonta vaihtelee alueittain. Alla luetellaan ainoastaan ne tekniset tiedot, jotka laki vaatii lähetettäväksi tietokoneen mukana. Lisätietoja tietokoneen kokoonpanosta saat napsauttamalla **Käynnistä** → **Ohje ja tuki** ja valitsemalla haluamasi vaihtoehdon.
-  **HUOMAUTUS:** 64-bittinen käyttöjärjestelmä tarvitaan tukemaan järjestelmiä, joissa on 4 Gt tai suurempi grafiikka- ja järjestelmämuisti. Grafiikka saattaa vaatia huomattavasti järjestelmämuistia, riippuen järjestelmämuistin koosta, käyttöjärjestelmästä ja muista tekijöistä. Erillinen 64-bittinen grafiikkaohjain voidaan ladata osoitteesta [dell.com/support](https://www.dell.com/support).

Virta

Nappiparisto	3 V:n CR2032-litiumnappiparisto
Jännite	100–240 V, 12.00–6.00 A, 50–60 Hz
Sähköteho	<ul style="list-style-type: none">• 1023 W : 100–120 VAC,• 1100 W : 200–240 VAC,• 1400 W : 200–240 VAC,
Enimmäislämpöahiö	4774 BTU/h



HUOMAUTUS: Lämpöahiö lasketaan virtalähteen nimellistehon mukaan.

Fyysiset ominaisuudet

Korkeus	86,30 mm (3,40 tuumaa)
Leveys	440,60 mm (17,35 tuumaa) 792,70 mm (31,21 inches) etukehyksen kanssa
Syvyys	753,60 mm (29,67 inches) ilman etukehystä
Paino (vähintään)	19,32 kg (42,60 lb)

Käyttöympäristö

Käyttölämpötila	0–35 °C (32–95 °F)
-----------------	--------------------

Information para NOM (únicamente para México)

Seuraavat tiedot toimitetaan tässä asiakirjassa kuvatusta laitteesta virallisen meksikolaisen NOM -standardin vaatimusten mukaan.

Voltaje de alimentación	<ul style="list-style-type: none">• 1100 W : 200 V CA – 240 V CA• 1023 W : 100 V CA – 120 V CA• 1400 W : 200 V CA – 240 V CA
Frecuencia	50 Hz – 60 Hz

Lisätiedot ja resurssit

Tietokoneen mukana toimitetuissa turvallisuus- ja säännöstiedoissa ja säännöstenmukaisuussivustolla osoitteessa www.dell.com/regulatory_compliance on lisätietoja seuraavista aiheista:

- Parhaat turvallisuuskäytännöt
- Säännöstenmukaisuustodistus
- Ergonomia

Osoitteessa www.dell.com on lisätietoja seuraavista aiheista:

- Takuu
- Käyttöehdot (vain USA)
- Loppukäyttäjän lisenssisopimus

Lisätietoja tuotteesta on osoitteessa www.dell.com/support/manuals.

© 2013 Dell Inc.

Tekstissä käytetyt tavamerkit: Dell™, DELL-logo, Dell Precision™, Precision ON™, ExpressCharge™, Latitude™, Latitude ON™, OptiPlex™, Vostro™ ja Wi-Fi Catcher™ ovat Dell Inc:n tavamerkkejä. Intel®, Pentium®, Xeon®, Core™, Atom™, Centrino® ja Celeron® ovat Intel Corporationin rekisteröityjä tavamerkkejä tai tavamerkkejä Yhdysvalloissa ja muissa maissa. AMD® on rekisteröity tavamerkki ja AMD Opteron™, AMD Phenom™, AMD Sempron™, AMD Athlon™, ATI Radeon™ ja ATI FirePro™ ovat Advanced Micro Devices, Inc:n tavamerkkejä. Microsoft®, Windows®, MS-DOS®, Windows Vista®, Windows Vista -käynnistyspainike ja Office Outlook® ovat Microsoft Corporationin tavamerkkejä tai rekisteröityjä tavamerkkejä Yhdysvalloissa ja/tai muissa maissa. Blu-ray Disc™ on Blu-ray Disc Associationin (BDA) omistama tavamerkki, jota käytetään lisenssin puitteissa levyissä ja soittimissa. Bluetooth®-sanamerkki on rekisteröity tavamerkki, jonka omistaa Bluetooth® SIG, Inc ja jota Dell Inc käyttää lisenssin puitteissa. Wi-Fi® on Wireless Ethernet Compatibility Alliance, Inc:n rekisteröity tavamerkki.